

Руководство по разворачиванию бота для Telegram

Оглавление

Введение	3
1. Регистрация бота Telegram	3
2. Установка бота Telegram	3
3. Настройка бота Telegram	3
3.1. Настройка службы	3
3.2. Подключение бота пользователем.....	6
4. Используемые пути	8

Введение

Бот для Telegram реализован в виде .Net Core Web API приложения. Для работы под ОС Windows для простоты развертывания реализован в виде службы Windows.

1. Регистрация бота Telegram

Регистрация бота осуществляется при помощи встроенного в Telegram бота BotFather.

Для того, чтобы зарегистрировать нового бота, необходимо отправить в чат с BotFather команду /newbot и следовать инструкциям:

1. Придумать имя бота, которое будет отображаться в чатах и контактах.
2. Придумать username — имя должно быть уникальным и оканчиваться на «bot». Допускаются буквы латинского алфавита, цифры и символ подчеркивания. Общее количество символов не менее 5 и не более 32;
3. В ответ мы получим сообщение с токеном и ссылкой на бота. В дальнейшем эти данные понадобятся при настройке

2. Установка бота Telegram

Для работы модуля необходимо установить Download ASP.NET Core 3.1 Runtime (v3.1.17) - Windows Hosting Bundle Installer (<https://dotnet.microsoft.com/download/dotnet-core/3.1>)

Telegram бот может быть установлен на сервере отличном от сервера Лоцман. Для установки бота Telegram необходимо запустить файл Qwerta.Loodsman.Bot.Installer.msi. В результате установке будет добавлена служба Windows - Loodsman Telegram Bot.

3. Настройка бота Telegram

3.1. Настройка службы

Настройка производится с помощью приложения

Qwerta.Loodsman.Telegram.Bot.Administrator.exe расположенного в каталоге с

установленным ботом Telegram. Необходимо запустить приложение и ввести запрашиваемые параметры (Рис 3.1.1):

- Telegram токен – токен полученный при регистрации бота
- Используемый порт - прослушиваемый порт. По умолчанию указать 8888
- Использовать прокси сервер – выбрать если используется
- Адрес прокси сервера – ip адрес прокси-сервера
- Порт прокси сервера - используемый порт прокси сервера
- Использовать авторизацию прокси сервера – указать если используется
- Имя пользователя – имя пользователя для аутентификации на прокси-сервере
- Пароль - пароль для аутентификации на прокси-сервере

Настройки бота Telegram

Telegram токен: 1677956066:AAF5bl-zKTnYSdfrSks1I7GVI-u53j2tj-5

Используемый порт: 8888

☐ Использовать прокси сервер

Адрес прокси сервера:

Порт прокси сервера: 0

☐ Использовать авторизацию прокси сервера

Имя пользователя:

Пароль:

Сохранить

Рис 3.1.1 Настройка бота Telegram

После внесения параметров необходимо:

- для работы на ОС Windows – перезапустить службу бота (рис. 3.1.2)

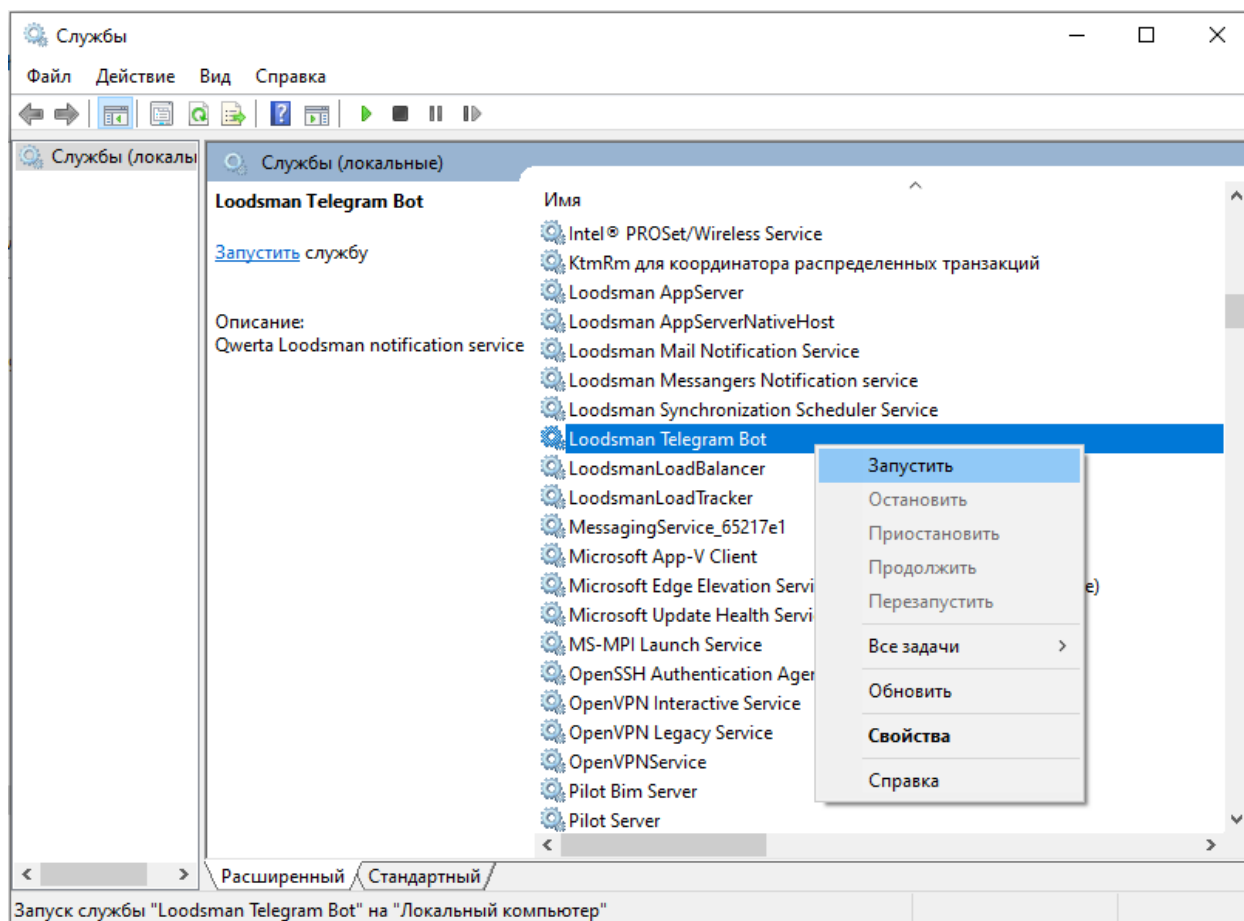


Рис 3.1.2 Запуск службы бота

Для проверки работоспособности бота введите в адресную строку браузера адрес сервера и прослушиваемый порт +/api/test (например <http://localhost:8888/api/test>) В результате должны увидеть название, версию приложения и имя пользователя бота (рис. 3.1.3).

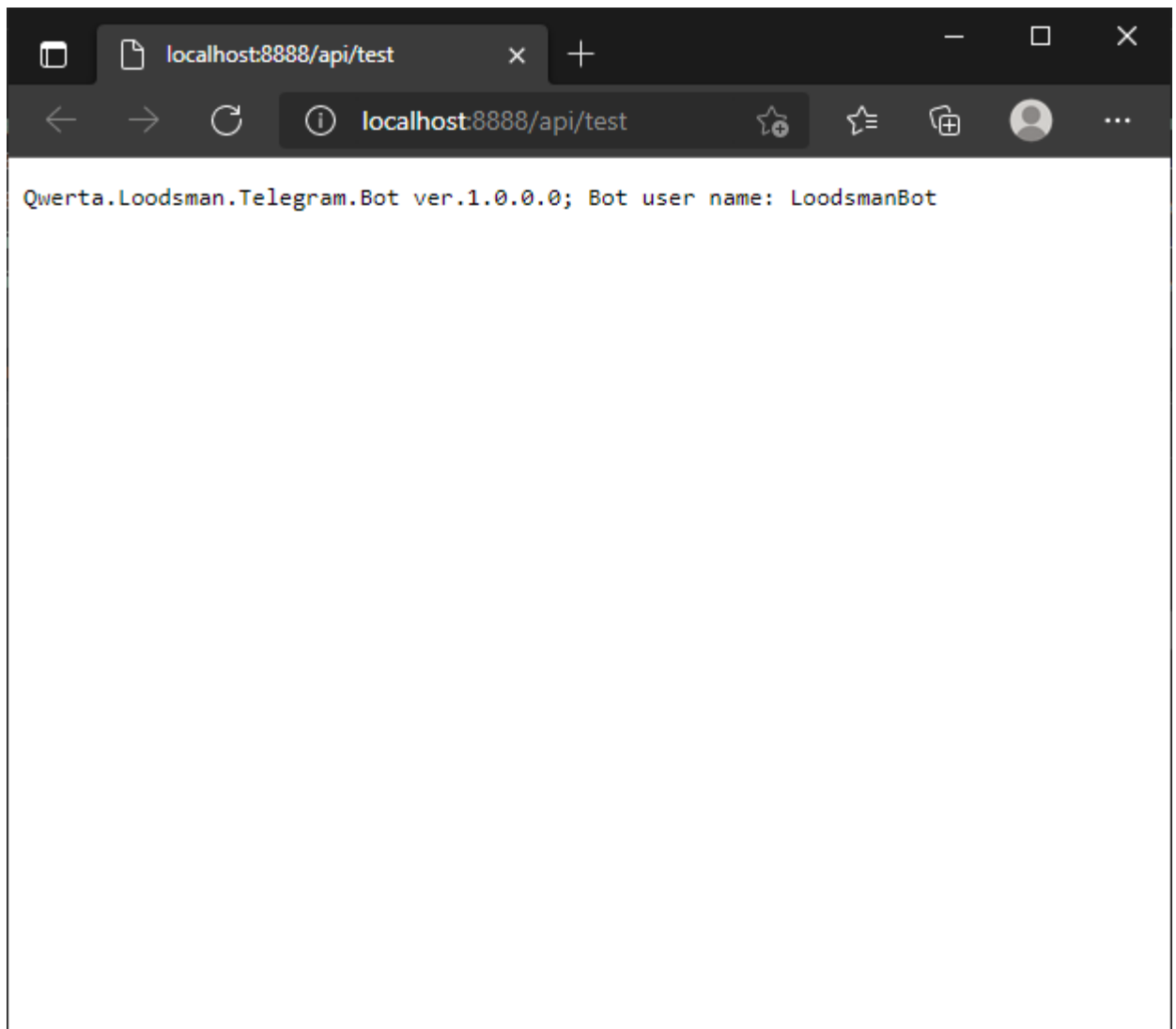


Рис 3.1.3 Проверка работоспособности бота

3.2. Подключение бота пользователем

Для подключения пользователем бота, необходимо в Telegram найти бота по имени либо перейти по ссылке, полученной при регистрации бота.

При подключении бота будет предложено поделиться своими контактными данными для связи учетной записи Telegram и Лоцман, для этого необходимо нажать кнопку «Поделиться» (Рис. 3.2.1).

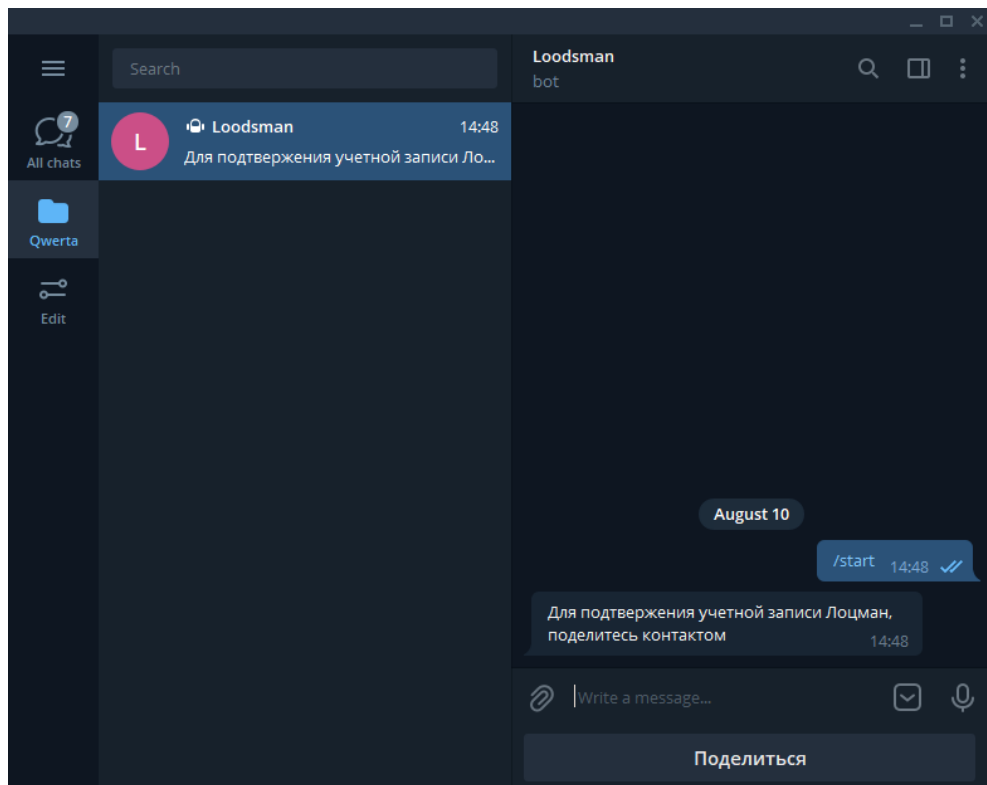


Рис. 3.2.1. Подключение бота

После отправки контактных данных, пользователю придет сообщение о регистрации (Рис. 3.2.2).

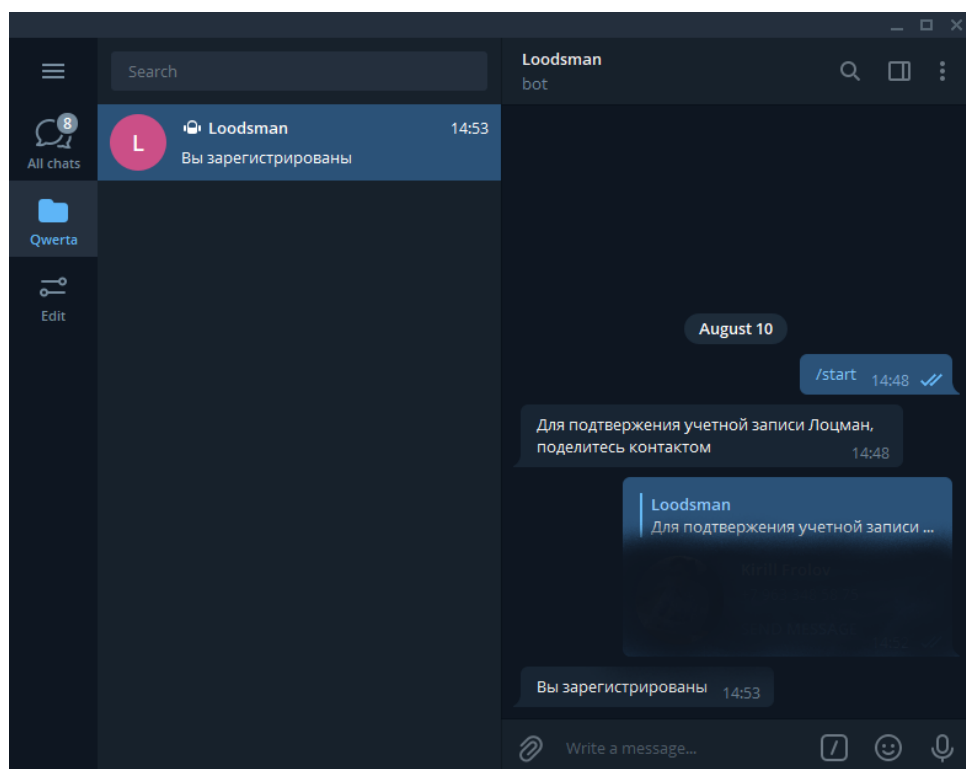


Рис. 3.2.2. Регистрация пользователя

4. Используемые пути

Логи работы службы, а также база с пользователями располагаются по пути
%PROGRAMDATA%\Qwerta\Loodsman.Telegram.Bot